
IMPLEMENTAZIONE DEL PROGRAMMA DI INVIO TELEMATICO DELLE DENUNCE SALARI

Brescia, 15/12/2011

Con la presente, siamo a comunicarvi che, a far data dal **16 dicembre 2011**, dal programma telematico "**SOLDO**" sarà possibile inserire automaticamente i periodi di malattia utilizzando il **numero protocollo INPS** indicato nel certificato di malattia telematico.

Questa nuova procedura, permetterà di evitare l'inserimento manuale dei dati, l'invio della documentazione inerente la malattia e la richiesta di integrazione. Infatti, il rimborso dell'indennità sarà effettuato dalla Cape sulla base dei dati acquisiti tramite "**SOLDO**".

Per quanto riguarda infortuni sul lavoro, malattie professionali e malattie non trasmesse all'Inps telematicamente (certificato compilato a mano, di ricovero ospedaliero e/o rilasciato dal pronto soccorso) si dovrà agire come in precedenza (inserimento manuale dati malattia/infortunio e invio documentazione alla Cape).

Cogliamo inoltre l'occasione per informare che, grazie alle implementazioni informatiche già adottate e di prossima realizzazione, sin da questo mese **non sarà più necessario inviare il riepilogo mensile (frontespizio denuncia)** sottoscritto dall'impresa.

La Cassa Edile rimane a disposizione per eventuali chiarimenti sulla nuova procedura (**030-289061** opzione **2 - 2** oppure cristina.bruni@cassaedilebrescia.it) e augura a tutti Buon Natale e un felice anno nuovo.

IL DIRETTORE
Enrico Parmiani

Manuale utente

Premessa per il caricamento da File:

Non cambia nulla a livello procedurale.

E' stato modificato il testo del messaggio (vedi fig.1) che appare allo studio al termine del caricamento del file solo nel caso in cui nel file ci fossero eventi di malattia.

Questo testo avverte l'utente che ci sono eventi di malattia senza numero di certificato INPS.

Se si decide di inviare le denunce alla cassa il consulente non può più indicare il numero di certificato e quindi deve mandare tutta la documentazione inerente all'evento;

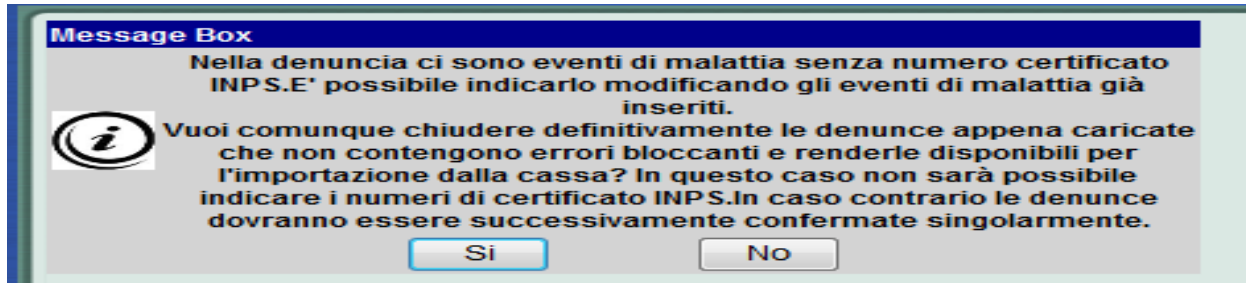


Fig. 1

Altrimenti si può procedere alla modifica della denuncia :

Cliccando sul tasto modifica viene visualizzato un messaggio che avverte l'utente che esistono delle malattie e che è possibile inserire il numero di certificato modificando l'evento registrato.(fig. 2 bis)

Prov.	Mese	Anno	Tipo Denuncia	Controllo Cons./Imp.	Controllo Esportazione		Stampa Modello Freccia	Stampa ric.
BS	10	2011	DA FILE	NQ	NON CONTROLLATA	Modifica	Stampa modello freccia	
BS	10	2011	MANUALE	NQ	NON CONTROLLATA	Modifica	Stampa modello freccia	
BS	10	2011	DA FILE	OK (bloccata)	NON CONTROLLATA	Visualizza	Stampa modello freccia	
BS	10	2011	MANUALE	NQ	NON CONTROLLATA	Modifica	Stampa modello freccia	
BS	04	2011	MANUALE	NQ	NON CONTROLLATA	Modifica	Stampa modello freccia	
BS	10	2011	MANUALE	OK (bloccata)	NON CONTROLLATA	Visualizza	ADDEBITO CON RID	
BS	10	2011	MANUALE	NQ	NON CONTROLLATA	Modifica	Stampa modello freccia	
BS	10	2011	MANUALE	NQ	NON CONTROLLATA	Modifica	Stampa modello freccia	
BS	10	2011	DA FILE	OK (bloccata)	NON CONTROLLATA	Visualizza	Stampa modello freccia	

fig.2

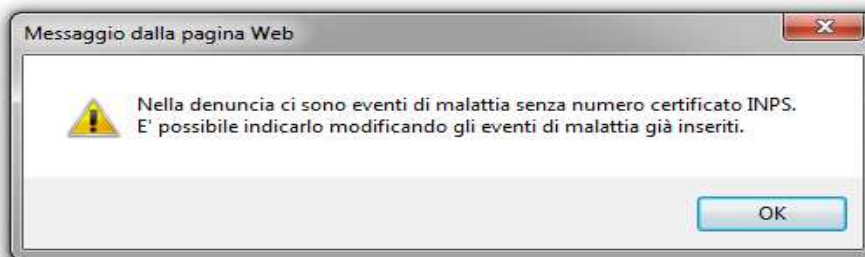


fig.2 bis

Inserimento dell'evento di malattia con numero di certificato elettronico

Nella schermata della malattia (fig.3) sono stati inseriti i nuovi campi evidenziati : Una casella di selezione per indicare se inserire il numero di certificato INPS; un campo di testo per indicare il numero di certificato INPS, ed infine una tasto per avviare l'acquisizione dei dati INPS.

fig. 3

Per abilitare il tasto e poter inserire il numero di certificato è necessario selezionare la casella di selezione indicata in fig. 4

fig. 4

Cliccando sul tasto “Acquisisci dati INPS” (fig.4), la procedura si occupa di recuperare i dati dallo sportello INPS ed avvertire l’utente con un messaggio (fig.5) con i dati recuperati:

La data inizio evento

La data fine evento

Il tipo di evento: Inizio, ricaduta, continuazione.

NOTA BENE: Gli eventi recuperati dallo sportello INPS sono solo malattie.

Infortunio e malattie professionali devono essere inseriti manualmente.



fig.5

A questo punto è sufficiente cliccare sul tasto **“Conferma”** (fig. 6, fig.7 e fig.8) per confermare la registrazione dell’evento.

The screenshot shows the INPS web application interface for recording a sickness absence event. The interface includes several sections:

- Header Section:** Fields for "Livello" (O4), "Rapporto" (TI), "Contratto" (I49P), and "Comune".
- Payment Selection:** Radio buttons for "Paga Dichiarata" and "Paga Contratto".
- Table Header:** A table with columns: "Data Inizio", "Data Fine", "N° Giorni", "MIP", "IRC", "Data Origine", "Rimborso", "Ore Malattia", "Ore Infortunio", "Paga Dichiarata", and "Num. certificato".
- INPS Certificate Section:** "Numero certificato INPS" (14588460) with a checked checkbox and an "Acquisisci dati INPS" button.
- Event Details Section:**
 - "Malattia/Infortunio": M Malattia
 - "Giorno Data Inizio": 1 01/09/2011
 - "Giorno Data Fine": 2 02/09/2011
 - "N° Giorni": 2
 - "Rimborso": 48
 - "Inizio/Continuaz./Ricaduta": C Continuazione
 - "Data Origine": 25/08/2011
 - "Ore Malattia": 16
 - "Ore Infortunio": 0
 - "Ore da escludere": 0
 - "Paga Dichiarata": 10,96000
 - "Paga Contratto": 10,96
 - "Inizio sanzione" and "Fine sanzione" fields are empty.
- Buttons:** "Conferma" (highlighted with a white arrow) and "Calcola".
- Summary Table:**

Ore Carenza	Carenza Calcolata	Calcolato	Riduzione	Accanton. Malattia	Accanton. Infortunio	Riduzione Ore	EDR	N° Giorni	Ore Part-Time Settimanali	Importo No Tratt. Apprendisti
0	0	48	0	25	0	450	0,06	2	0	0

fig.6

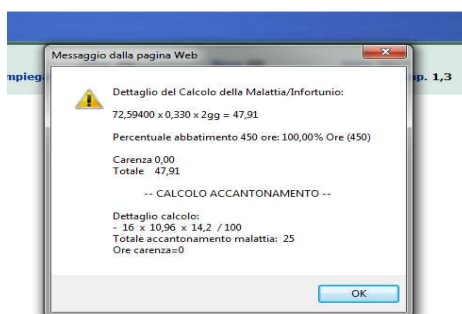


fig.7

The screenshot shows the INPS web application interface after the event has been confirmed. The interface is similar to the previous one but with updated values:

- Header Section:** Same as in fig.6.
- Payment Selection:** Same as in fig.6.
- Table Header:** Same as in fig.6.
- INPS Certificate Section:** Same as in fig.6.
- Event Details Section:**
 - "Malattia/Infortunio": M Malattia
 - "Giorno Data Inizio": 1 01/09/2011
 - "Giorno Data Fine": 1 01/09/2011
 - "N° Giorni": 1
 - "Rimborso": 0
 - "Inizio/Continuaz./Ricaduta": I Inizio
 - "Data Origine": (empty)
 - "Ore Malattia": (empty)
 - "Ore Infortunio": 0
 - "Ore da escludere": (empty)
 - "Paga Dichiarata": 10,96000
 - "Paga Contratto": 10,96
 - "Inizio sanzione" and "Fine sanzione" fields are empty.
- Buttons:** "Conferma" and "Calcola".
- Summary Table:**

Ore Carenza	Rimborso	%	Accanton.	Accanton.	Riduzione	EDR	N°	Ore Part-Time	Importo No Tratt.
0	0	0	25	0	450	0,06	2	0	0

fig.8

EVENTUALI SEGNALAZIONI DI ERRORE

1. Nel caso non venga trovato il certificato elettronico, un messaggio avverte l'utente di verificare il numero inserito o di controllare che il numero si riferisca al codice fiscale dell'operaio (fig.11).

piegati 0 %Contrib. Cassa Operai 9,788 %Contrib. Cassa Imp. 1,3

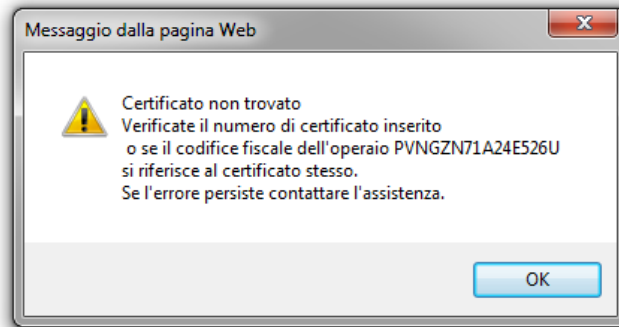


fig.11

2. Le date di inizio e fine dell'evento devono creare un intervallo che comprenda almeno un giorno della competenza della denuncia.
Ad esempio se la denuncia è di ottobre 2011, non sono valide data inizio 27/08/2011 e data fine 02/09/2011 (fig.12).
Mentre lo sono ad esempio data inizio 27/09/2011 e data fine 10/10/2011

Prov. BS Mese 10 Anno 2011
GNF Impiegati 0 %Contrib. Cassa Operai 9,788 %Contrib. Cassa Imp. 1,3

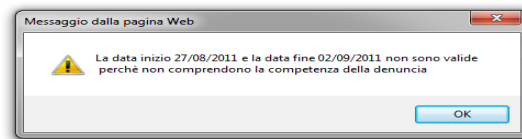


fig.12